



MENEMEN PLASTİK İHTİSAS ORGANİZE SANAYİ BÖLGESİ

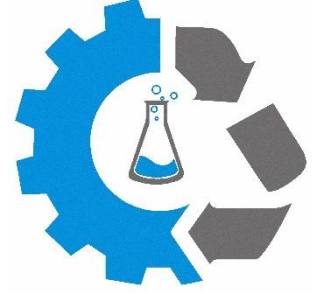
ARALIK 2020

Menemen Plastik İhtisas Organize Sanayi Bölgesi E-Bülten

MENEMEN PLASTİK İHTİSAS ORGANİZE SANAYİ BÖLGESİ



Yönetim Kurulu Başkanımızdan,



Değerli Sanayici Dostlarım,
Bölgemizin Değerli Yatırımcı ve Katılımcıları,

Bölgemizde yapılan çalışmalardan ve yaşanan gelişmelerden sizleri aylık olarak bilgilendirmek adına çıkardığımız Bültenimizin dördüncü sayısı ile karşınızdayız.

2020 yılı hepimiz için çok zor bir yıl oldu. Tüm dünyayı etkisi altına alan Covid-19 salgını hem sağlığımızı hem de ekonomimizi derinden etkiledi. Bu kadar sıkıntıya rağmen Bölgemizde



üretimine gerekli tedbirleri alarak devam eden tüm sanayici dostlarımızı yürekten kutlarım.

Aralık ayı Bölgemiz içinde önemli kararların alındığı bir ay oldu. Yönetim Kurulumuz tarafından hazırlanan 2021 yılı bütçesi Müteşebbis Heyetimiz tarafından onaylandı ve 2021 yılı hizmet bedellerimiz belirlendi.

Yönetim Aidatı, su ve atık su bedelleri, doğalgaz hizmet bedellerinde geçtiğimiz yıla nazaran %18-20 arasında bir artış olurken, hizmet alım giderlerimizden en büyük kalem olan elektrik dağıtım bedelinde ise ciddi oranda bir indirime gidildi.

Geçen sene kWh başına 4,8 kuruş olarak alınan elektrik dağıtım bedelimiz önümüzdeki sene Bölgemizde artacak olan elektrik tüketimine ek olarak geçtiğimiz sene tespit edilen ve enerji kaybı olarak maliyeti arttıran hususların düzeltilmesi ile 2021 yılı için kWh başına 2,2 kuruş olarak Bölgemizde faaliyet gösteren katılımcı firmalarımıza yansıtılacaktır. Ayrıca

elektrik tedarik firmamız ile sözleşme yenilenerek geçen yıl yapılan anlaşmaya nazaran daha avantajlı bir teklif üzerinde anlaşma sağlanmıştır.

Elektrik dağıtım bedelinde olduğu gibi Bölgemizde üretime geçen firmalar arttıkça kullanılan su, atık su ve doğalgaz miktarları da artacak ve ilgili hizmet ile ilgili giderlerin tüketime bölünmesi sonucu ortaya çıkan bedeller de düşecektir.

Ayrıca 2021 yılı içerisinde genel idare giderlerinin karşılandığı yönetim aidat bedeline destek olacak ve alternatif gelir sağlayacak çalışmaları da yürüteceğiz. 2021 yılında bütçemizde yer alan İmar Planı Revizyonu ile bu planlarımızı gerçekleştirmeyi hedefliyoruz.

Yukarıda özet olarak bilgisini verdiğim tüm hususlar bültenimizde yer almakta olup ayrıca 2021 yılı bütçesi ve 2020 yılı Faaliyet Raporu sizlerle detaylı olarak paylaşılacaktır.

Sözlerime burada son verirken zor ve yorucu geçen 2020 yılının ardından 2021 yılının hepimize sağlık, mutluluk ve huzur getirmesini temenni ediyor ve yeni yılınızı en içten dileklerle kutluyorum.

Saygılarımla,

Salih ESEN

Yönetim Kurulu Başkanı

ARALIK AYI YÖNETİM KURULU TOPLANTILARI GERÇEKLEŞTİRİLDİ



Bölgemizin Aralık ayı 1. Yönetim Kurulu Toplantısı 01.12.2020 tarihinde Bölgemizin toplantı salonunda yapılmıştır.



Bölgemizin Aralık ayı 2. Yönetim Kurulu Toplantısı ise 15.12.2020 tarihinde Covid-19 salgını tedbirleri kapsamında video konferans yoluyla yapılmıştır.

Yapılan toplantılarda 2021 yılı taslak bütçesi, hizmet bedelleri ve Bölgemiz ile ilgili diğer gündem maddeleri görüşülmüştür.

ARALIK AYI MÜTEŞEBBİS HEYET TOPLANTISI GERÇEKLEŞTİRİLDİ

Müteşebbis Heyetimizin 2020 yılı son toplantısı 22.12.2020 tarihinde Covid-19 salgını tedbirleri kapsamında video konferans yoluyla yapılmıştır.

Yapılan toplantıda 2021 yılı bütçesi ve hizmet bedelleri onaylanarak, Yönetim Kurulunun 2020 yılında gerçekleştirdiği faaliyetler hakkında detaylı bilgi alınmıştır.



2021 BÜTÇESİ ONAYLANDI



MENEMEN PLASTİK İHTİSAS
Organize Sanayi Bölgesi

Yönetim Kurulumuz tarafından hazırlanan 2021 yılı bütçemiz, genel idare, yatırım ve tüm işletme gelir giderlerimizin kendi öz gelir ve giderleri ile finansmanı dengesine göre oluşturulup konsolide olarak tüm kalem açıklama ve planlanan yatırımlara ait ekleri ile Müteşebbis Heyetimiz tarafından uygun bulunarak onaylanmıştır.

2021 YILI HİZMET BEDELLERİ

Onaylı bütçemizdeki 2021 yılı hizmet bedellerimiz:

Yönetim Aidatı	: 0,35.-TL/m ²
Elektrik Dağıtım Bedeli	: 2,20 krş/kWh (sanayi) 6,00 krş/kWh (şantiye)
Temizsu Satış Fiyatı	: 4,13.-TL/m ³ (sanayi) 4,72.-TL/m ³ (şantiye)
Atıksu Satış Fiyatı	: 5,90.-TL/m ³
Doğalgaz Dağıtım Bedeli	: 0,10.-TL/Sm ³

Şeklinde belirlenmiştir.

2021 YILINDA ELEKTRİĞİMİZ DAHA UCUZ



Bölgemiz elektrik şebekesindeki kayıp enerji maliyetimizi artıran hususların çözülmesi ve gelişmekte olan Bölgemizin 2021 yılı için öngörülen enerji tüketim miktarlarının artmasıyla birlikte dağıtım bedelimiz Yönetim Kurulumuzca 2,2 krş/kWh (TT) olarak EPDK'ya sunulmuş ve onaylanmıştır. Bölgemizin 2021 yılı elektrik

dağıtım bedeli İzmir ve Manisa'daki OSB'ler içerisinde ilgili tarife bazında en ucuz/düşük dağıtım bedelidir.

Ayrıca Bölgemiz, 2021 yılı elektrik tedariki için mevcut tedarik firması Kayseri Elektrik Perakende Satış A.Ş. ile sözleşme yenilenmiş olup (PTF+YEKDEM) + Sabit TL/MWh cinsinden yapılan anlaşmada firma kâr marjında indirime gidilmiştir.

KATILIMCI KÖŞESİNDE BU AY:

SYMPLAST KİM. SAN. ve TİC. A.Ş. VE YÖNETİM KURULU BAŞKANI SN. SELAHATTİN DÜLGER



Selahattin DÜLGER
Symplast Kim. San. ve Tic. A.Ş.
Yönetim Kurulu Başkanı

Kısaca kendinizden ve firmanızdaki görevlerinizden bahseder misiniz?

1961 yılında İzmir 'in Ödemiş ilçesinde çiftçi bir ailenin 4 çocuğunun en küçüğü olarak dünyaya geldim.

Uzun yıllar aile şirketimiz olan SED KALIP 'ta çalıştım. 1990 yılında oradan ayrıldım ve arkadaşım olan Yaşar KURTULUŞ ile birlikte SİMGE KALIP San. Tic. Ltd. Şti.'ni kurduk.

Symplast kimya San. ve Tic. A.Ş. 'nin Yönetim Kurulu Başkanlığı görevini yapmaktayım.

Symplast Kimya San. ve Tic. A.Ş. 'nin uzun yıllara dayanan bilgi ve birikimi ile plastik sektörüne başarılı bir şekilde hizmet veren önemli markalardan biri olduğunu biliyoruz. Kısaca firmanızın kuruluş aşamaları, üretim, yapılanması, gelişim süreci ve yine bölgemizde faaliyet gösteren kardeş firmalarınız olan Egesembol Plastik San. ve Tic. Ltd. Şti., Smgplast Plastik Kimya San. ve A.Ş hakkında bilgi verir misiniz?

Symplast A.Ş. 'nin kuruluş fikri 2004 yılında kurduğumuz Thermoplastik Elastomer Conta pazarında üretim yapan Egesembol Plastik San. ve Tic. Ltd. Şti. 'nin kullandığı hammadde olan Thermoplastik Elastomer malzemenin yüksek tonajlı kullanılıyor olmasından, üretim maliyetini en çok etkileyen girdi olmasından ve kalite devamlılığının kendi kontrolümüzde olmasını istediğimizden doğmuştur.

Symplast A.Ş. 'nin üretim yapılanması ve gelişim süreci, üretim gamımızda bulunan hammaddelerinin kullanıcı partnerlerimizin tarafından rağbet görmesi bizi kesintisiz ve daha kaliteli ürün üretme noktasında itici güç olmuştur.

Egesembol Plastik, Türkiye 'de kurulmuş ilk Thermoplastik Elastomer Conta üreticisi olmanın gururu ve sorumluluğu içerisinde tüm oluşumunu üst düzey yatırımlarla ve deneyimli çalışan kadrosuyla hizmet veren aynı zamanda müşteri memnuniyeti için çalışan bir firmadır.

SmgPlast Plastik Kimya San. ve Tic. A.Ş. PVC compound üreticisidir. Grubumuzun yeni kuruluşu olmasına rağmen deneyimli çalışan ve yönetim kadrosuyla beklenenin üzerinde performans göstererek yurtiçi ve yurt dışı pazarda kendine iyi bir yer edinmiştir. 2021 yılı içerisinde yeni yatırımları ile kapasitesini %50 arttırmayı planlamaktadır.

Pazar payınızı, firma tanınırlığınızı artırma ve markalaşma adına yurtiçi ve yurtdışında yürüttüğünüz çalışmalar nelerdir?

Başta Symplast olmak üzere grup içi firmalarımız, yurtiçi ve yurtdışı fuar organizasyonlarına katılarak Türkiye ve dünyanın önde gelen pazarlarını yakından takip ediyor. Fakat takdir edersiniz ki içinde bulunduğumuz 2020 yılı benzer katılımlar için hem insanlar hem de şirketler açısından çok şanssız bir yıl oldu.

Plastik sektörünün Dünya ve Türkiye ekonomisi açısından geldiği nokta hakkında değerlendirmeleriniz ve düşünceleriniz nelerdir? Plastik sektöründe geleceğe yatırım yapmak isteyen şirketler nasıl bir yol haritası çizmeli, önerileriniz nelerdir?

Plastik sektörü Türkiye ve Dünyada ekonomi olarak her geçen gün büyümeye devam ediyor. Bugün gelinen noktada sektöre yatırım yapacak şirketlerin doğaya, insana saygılı ürün ve üretim tesisleri oluşturmalarının yanında katma değeri yüksek ihracat şansı yüksek ürünlere yönelmelerini öneririm.

Firmanızın müşteri memnuniyetini en üst düzeyde tutma değeriniz ve güvenilir bir üretici olma ideolojiniz ile satış sonrası hizmetleriniz hakkında bizleri bilgilendirir misiniz?

Firmalarımız müşteri memnuniyetini sürdürmenin yolunu ürün giriş kontrolünden başlayıp, üretim süreçlerinin titizlikle hata paylarını minimize eden teknoloji kullanımı ve takip edilebilirlik sistemlerini en üst noktada kullanma becerilerinin kazanılması amacıyla şirket içi eğitimlerini ve yatırımlarını her geçen gün arttırarak devam ediyor.

Son olarak dünyayı etkisi altına alan korona virüsü (Kovid-19) salgınının iş hayatı üzerinde yarattığı etki ve sonrası için görüşleriniz nelerdir?

Her üretim ve ticaret yapan şirket gibi bizim şirketlerimizde korona virüs salgınının ülkemizde ve dünyada ilk dalgalarının yayıldığı tarih olan Mart ayını takip eden 3-4 ay her anlamda zor bir süreç geçirdi. Arkadan gelen korona önlemleri ve devlet banka destekleri ile üreticimiz desteklenerek normale dönüş başladı. Öyle ümit ediyorum ki tıp dünyası bu belanın bir an önce bertaraf edilmesi için elinden geleni en kısa süreçte yapacak ve o eski günlerimize döneceğiz. Bu süreçte bizlere düşen soğukkanlılıkla telaşsız ama kontrollü bir şekilde işimize ve çalışanlarımıza sahip çıkmaktır.

ŞİRKETLERDE DAMGA VERGİSİ SORUNSALI (DELİ DUMRUL VERGİSİ) - 1



Prof. Dr. Kerametdin TEZCAN
Mali Hukuk Öğretim Üyesi
MPIO SB Mevzuat Danışmanı

Ekonomik ilişkiler çerçevesinde hukuksal sorunların çözümünde ihtiyaç duyulan belgelendirme ve ispat gerekliliği bu kapsamda yapılan yazılı sözleşmelerden dolayı, Damga Vergisi Kanunu gereğince damga vergisi yükümlülüğü de doğurmaktadır.

Sözleşmelere uygulanan Damga Vergisinde özellik arzeden durumlar:

- Belli parayı ihtiva eden mukavelenameler (sözleşmeler), taahhütnameler ve temliknamelerin üzerinden alınacak damga vergisi oranı binde 9,48'dir.
- Birden fazla düzenlenen nüshalar için sözleşmelerin her nüshası ayrı damga vergisine tabidir.
- Tek sözleşmede birbirinden ayrı birden fazla işlem bulunması halinde bunların her birinden ayrı damga vergisi alınır. Sözleşmede birden fazla işlem birbirine bağlı bulunması halinde en yüksek vergi alınmasını gerektiren işlem üzerinden alınır.
- Damga Vergisi sözleşmedeki KDV hariç tutar üzerinden hesaplanır. Yani sözleşme konusu tutara ilişkin KDV tutarı damga vergisine tabi değildir.
- Sözleşmeleri imzalayanlar damga vergisi ödemesinden müteselsilen sorumludur.

Sorunsal olarak, Sözleşmeler belli bir tutarı içermiyorsa damga vergisi hesaplanır mı? 488 sayılı Damga Vergisi Kanununun 1 inci maddesinde, bu Kanuna ekli (1) sayılı tabloda yazılı kağıtların damga vergisine tabi olduğu 3 üncü maddesinde, damga vergisi mükellefinin kağıtları imzalayanlar olduğu; 4 üncü maddesinde bir kağıdın tabi olacağı verginin tayini için o kağıdın mahiyetine bakılacağı ve buna göre tabloda yazılı vergisinin bulunacağı kağıtların mahiyetlerinin tayininde, şekli kanunlarda belirtilmiş olanlarda kanunlardaki adlarına belirtilmemiş olanlarda üzerlerindeki yazının tazammun ettiği hüküm ve manaya bakılacağı; 10 uncu maddesinde belli para teriminin, kağıtların ihtiva ettiği veya bunlarda yazılı rakamların hasıl edeceği parayı ifade edeceği hükme bağlanmıştır.

30 Seri No.lu Damga Vergisi Genel Tebliğinde nispi damga vergisine tabi kağıtların damga vergisinin katma değer vergisi hariç olmak üzere sadece işin bedeli üzerinden hesaplanması gerektiği belirtilmiştir. Aynı tebliğde damga vergisinin katma değer vergisi

hariç olmak üzere sadece işin bedeli üzerinden hesaplanması, katma değer vergisi dahil edilerek düzenlenen kağıtlardan alınacak damga vergisinin ise katma değer vergisi tutarı düşüldükten sonra kalan meblağ üzerinden hesaplanması gerektiği belirtilmiştir. Bu çerçevede sözleşmenin düzenlendiği tarihte; belli parayı ihtiva etmesi veya atıf yapılan başka bir kağıtta belli paranın bulunabilmesi halinde damga vergisine tabi tutulması gerekmektedir. Sözleşme belli bir parayı ihtiva etmese de kağıda ait belli parayı gösteren ve ilk kağıda atıf yapan yeni bir kağıt düzenlenmesi halinde, sözleşme değişikliğine ilişkin bu kağıt damga vergisine tabi tutulacaktır. Kağıtlar belli bir parayı ihtiva etmiyorsa damga vergisine tabi tutulmaz.

GELİR İDARESİ BAŞKANLIĞI, ANKARA VERGİ DAİRESİ BAŞKANLIĞI Mükellef Hizmetleri KDV ve Diğer Vergiler Grup Müdürlüğü 14/10/2011 Sayı: B 07. 1. GİB. 4. 06.17.02-DMG-1486877 sayılı özelgesinde; sözleşmenin düzenlendiği tarihte, belli parayı ihtiva etmesi veya kağıdın eklerinde belli paranın tespitine imkan veren donelerin var olması veyahut atıf yapılan başka bir kağıttan belli paranın bulunabilmesi halinde, kağıdın (sözleşmenin) bu tutar üzerinden damga vergisine tabi tutulması gerekmektedir. Oysa yasada açıkça yer almayan bir düzenlemenin özelge ile yapılması vergilerin kanunilik ilkesine aykırılık teşkil edeceğinden bu özelgeye yorum olarak katılmak mümkün değildir.

OSB'LERDE YAPI RUHSATI SÜRELERİ VE TAHSİS İPTALİNE İLİŞKİN SÜRELER HAKKINDA



Av. Ilgın GÜLER
MPIO SB Hukuk Danışmanı

4562 sayılı Organize Sanayi Bölgeleri Kanunuyla, izin ve ruhsat verme ve denetleme yetkisi Organize Sanayi Bölgelerine (OSB'lere) verilmiştir.

OSB'ler tarafından; yapı ruhsatı, 3194 sayılı İmar Kanun ve Planlı Alanlar İmar Yönetmeliği hükümleri çerçevesinde verilir ve denetlenir.

3194 sayılı İmar Kanunu'nun "Ruhsat Müddeti" başlıklı 29'uncu maddesi; "Yapıya başlama müddeti ruhsat tarihinden itibaren iki yıldır. Bu müddet zarfında yapıya başlanmadığı veya yapıya başlanıp da her ne sebeple

olursa olsun, başlama müddetiyle birlikte beş yıl içinde bitirilmediği takdirde verilen ruhsat

hükümsüz sayılır. Bu durumda yeniden ruhsat alınması mecburidir. Başlanmış inşaatlarda müktesep haklar saklıdır." hükmünü amirdir.

Planlı Alanlar İmar Yönetmeliğinin "Yapı ruhsatına ilişkin genel hükümler" başlıklı 54'üncü maddesinde ise ruhsat sürelerine ilişkin şu hükümler yer almaktadır:

"... (2) Ruhsat tarihinden itibaren 2 yıl içinde inşasına başlanmayan veya 5 yıllık ruhsat süresi içinde tamamlanmayan ve süresi içinde ruhsat yenilemesi yapılmayan yapılar, ruhsatsız yapı olarak değerlendirilir.

(3) Ruhsat süresi içinde yapılan başvurularda ilgili idarelerin ruhsatı yeniledikleri tarihe bakılmaksızın ruhsat, ilk ruhsat alma tarihindeki plan ve mevzuat hükümleri kapsamında beş yıl uzatılarak yenilenir. Süreye ilişkin ruhsat yenileme en çok iki kere yapılır.

(4) Süre uzatımı başvurusu yapılmayan yapılarda idareler, ruhsat süresinin dolduğu tarihten itibaren en geç 30 gün içinde yapı yerinde seviye tespitini yapar.

(5) Ruhsatı hükümsüz hale gelenlerin inşasına devam edilebilmesi için yeniden ruhsat alınması zorunludur.

(6) İlk ruhsat düzenlendiği tarihten sonra hangi amaçla olursa olsun yapılan her ruhsat işlemi ile beş yıllık süre yeniden başlar. Yapı ruhsatı alındıktan sonra mahkemelerce, Bakanlıkça veya ilgili idarelerce durdurulan yapılarda durdurma süresi ruhsat süresine ilave edilir.

(7) Ruhsat ve eklerine uygun olarak tamamlanmasına rağmen ruhsat süresi içinde yapı kullanma izni düzenlenmemesi nedeniyle ruhsatı hükümsüz hale gelen yapılara, denetimi yapan fenni mesul mimar ve mühendisler veya yapı denetim kuruluşları tarafından denetim raporu hazırlanmak ve ilgili idare tarafından dosyasında ve yerinde, inceleme ve tespit yapılmak koşuluyla yeniden ruhsat düzenlenmeksizin yapı kullanma izin belgesi verilir. Mevcut yapılarla ilgili özel bir hüküm getirilmeden imar planı değişikliği yapılan alanda kalan yapılar da ilk ruhsat alındığı tarihteki plan hükümleri dikkate alınmak suretiyle bu hükme tabidir."

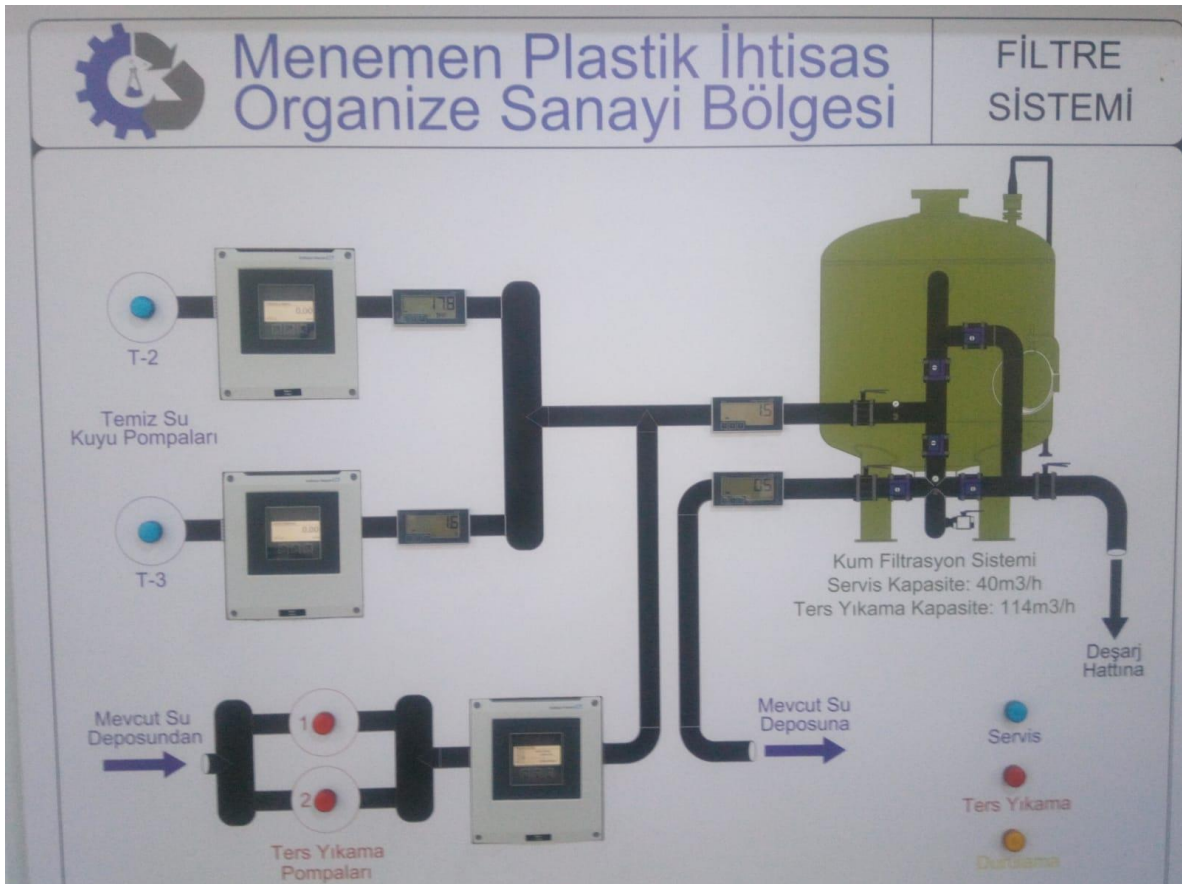
OSB'ler tarafından düzenlenen yapı ruhsatları, sürelerle ilişkin olarak 3194 sayılı Kanunun ve Planlı Alanlar İmar Yönetmeliğinin bu hükümlerine tabidir.

Bununla birlikte belirtmek gerekir ki; imar mevzuatında düzenlenmiş bulunan yapı ruhsatlarının geçerlilik sürelerine ilişkin bu hükümlerle, Organize Sanayi Bölgeleri Uygulama Yönetmeliğinin 60'ıncı maddesinde düzenlenmiş bulunan "arsa tahsis iptali"ne ilişkin süreler uygulamada birbirine karıştırılmaktadır. Bu iki konunun birbirinden farklı olduğu hususu gözden kaçırılmamalıdır.

FİLTRE TESİSATINDA ENSTRÜMAN MONTAJI TAMAMLANDI

Geçtiğimiz aylarda temiz su şebekemizdeki ince toz ve partikülleri süzmek ve temizlemek adına devreye aldığımız filtre tesisatımıza su miktarları ve tesisat durumunu izleyebilmek adına enstrüman ve mimik diyagram montajları tamamlanmıştır.

Kuyu girişleri ve ters yıkama hatlarına takılan debimetreler ve tesisat kollarına takılan basınç transmitterleri ile kuyu sularımızın anlık debileri ve aylık su miktarları izlenecek ve 4 mevsim boyunca su miktarları takip edilecektir. Böylelikle kuyu sularımızın azalma ihtimaline karşı tespit önceden yapılacak ve Bölgemizin yaz aylarında su sıkıntısı yaşaması önlenecektir.



Mimik diyagram sayesinde tüm tesisatın tek hat şeması, enstrüman ekranları aracılığıyla kuyulardan gelen anlık/toplam su miktarı ve tesisat kollarındaki basınçlar gözlemlenecektir. Enstrümanlar ayrıca mevcut SCADA yazılımımıza entegre edilmiştir.

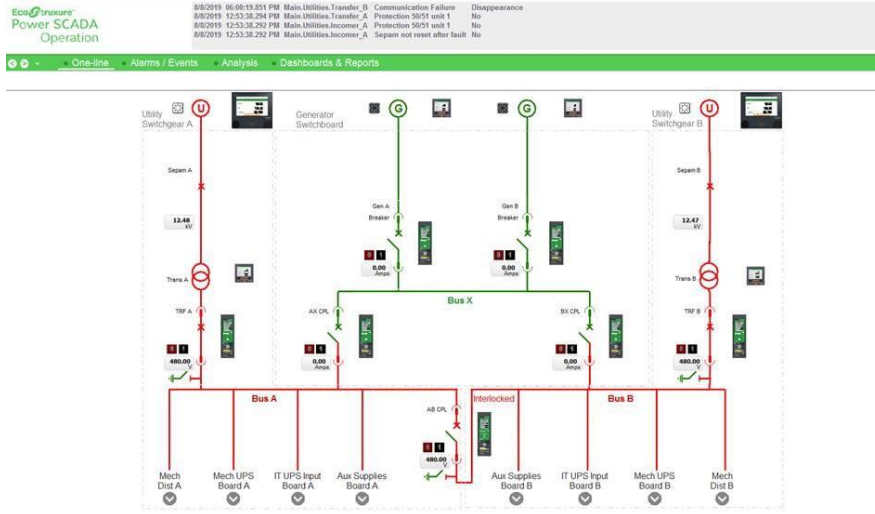
TIR OTO PARKI ÇALIŞMALARI TAMAMLANDI

1 Aralık 2020 tarihinde geçici kabul yapılarak otopark imalatı tamamlanmıştır. Otoparkın kullanıma açılması öncesinde aydınlatma, CCTV, yönlendirme tabelaları ve sınır çitleri için çalışmalar yapılmaktadır.

Otoparkın yeni yılda kullanıma açılması planlanmaktadır.



SCADA YATIRIMIMIZ TAMAMLANIYOR



İzmir Kalkınma Ajansının desteğini kazanan ve elektrik, su ve doğalgaz dağıtım hizmetlerimizdeki kaliteyi artırmayı amaçlayan projemiz kapsamında tedarik edilen malzemeler ile altyapı çalışmalarımız tümüyle tamamlanmıştır. Tüm trafo merkezlerimiz ve Bölge teknik

binamız arasında fiber optik kablolama yapılmış, haberleşme pano montaj ve bağlantıları ile trafo merkezi aktif cihaz kablolama işleri tamamlanmıştır.

Projemizin son halkası “Enerji Yönetim Yazılımı” -SCADA Yazılımı- işinin ihalesi yapılmış ve sözleşmesi imzalanmıştır. Yüklenici firma yazılım konusunda çalışmalara başlamıştır. Bölgemizde bulunan elektrik üretim tesislerinin ilgili mevzuat hükümleri çerçevesindeki yükümlülükleri de sistemimiz çerçevesinde Ocak ayı içerisinde tamamlanacak olup sistemin tamamen hizmete girmesi 2021 ayının ilk çeyreğinde olacaktır.

FAALİYETE GEÇEN TESİSLER



**EGE PROFİL
TİC. VE SAN. A.Ş.**



**MEDUSA PLASTİK
KOMP. İNŞ. SAN. VE TİC. LTD. ŞTİ.**



**GURDEMİR PLASTİK BASKI
AMB. SAN. VE TİC. LTD. ŞTİ.**



**SYMPLAST
KİMYA SAN. VE TİC. A.Ş.**



**KASTAŞ
SIZ. TEK. SAN. VE TİC. A.Ş.**



**ASAKUA SU UR.
İNŞ. SAN. VE DIŞ TİC. LTD. ŞTİ.**



**AS İP HALAT
SAN. VE TİC. A.Ş.**



**EGE DAMLA PLASTİK
MEHMET SALİH DAKAK**



**GOKTOĞAN TEKNİK MAK.
MOD. SAN. VE TİC. LTD. ŞTİ.ŞTİ.**



**ALP KAUÇUK
SAN. VE TİC. A.Ş.**



**SMGPLAST
PLAS. KİM. SAN. VE TİC. A.Ş.**



ATHA MAKİNA A.Ş.



**INOVPACK
MAK. AMB. SAN. VE TİC. A.Ş.**



**DEM-KA PLASTİK
VE AMB. SANAYİ İSMAİL KADAK**



**METE ENERJİ KABLO VE ELK.
MALZ. SAN. VE TİC. A.Ş.**



**EGESEMBOL
PLASTİK SAN. VE TİC. LTD. ŞTİ.**



**INTERYAG PETROL URUNLERİ
SAN. TİC. LTD. ŞTİ.**



**AK PALAPLAST İZMİR PLASTİK
SAN. VE TİC. A.Ş.**

İNŞAAT ÇALIŞMALARI DEVAM EDEN TESİSLER**BUDİN KİMYEVİ MADDELER SAN. VE TİC. LTD. ŞTİ.****İZ MEKANİK MAK. KONS. DÖK. SAN. VE TİC. A.Ş.****ESEN PLASTİK SAN. VE TİC. A.Ş. (12 PARSEL)****ESEN PLASTİK SAN. VE TİC. A.Ş. (15 PARSEL)****PLSMAK SAN. VE TİC. LTD. ŞTİ.A.Ş.****VKF RENZEL SALES PROM. İMA. VE TİC. LTD. ŞTİ.**